



中国医师协会

关于开展 2019 年住院医师信息采集 工作的通知

医协函〔2019〕854 号

各住院医师规范化培训基地：

根据国家卫生健康委科教司 2019 年 6 月份下发的《国家卫生健康委科教司 国家中医药管理局人教司关于做好住院医师规范化培训管理信息系统对接试用工作的通知（国卫科教教育便函〔2019〕120 号）》要求，受国家卫生健康委科教司委托，中国医师协会现开展 2019 年住院医师信息采集工作。具体事宜通知如下。

一、采集对象

1. 2019 年新招收住院医师
2. 2014-2018 年在培住院医师
3. 2015-2016 年因培训年限减免提前结业人员

二、采集内容

1. 2019 年新招收住院医和 2014-2018 年在培住院医师，采集“基本信息”、“学习经历”、“证书信息”和“培训信息”。
2. 2015-2016 年因培训年限减免并通过省级结业考核的

住院医师，采集“基本信息”和“结业信息”（信息采集模板见附件1）。

三、采集方式与时间

（一）2019年新招收住院医师信息采集

本次住院医师信息采集工作可通过接口传送和直接填报两种方式进行。

1. 接口传送：已完成招收结果接口对接联调的省（自治区、直辖市）直接通过接口进行信息传送。请在正式报送前填写报送方式切换申请表（申请表见附件2），并发送至 cmdagme@163.com，中国医师协会确认后开通接口传送权限，同时关闭中国医师协会平台省级和培训基地所有账号的住院医师管理直报功能。

接口传送方式上报的省份需在2019年10月31日前完成所有信息的传送工作。

2. 直接填报：未完成招收结果接口对接联调的省（自治区、直辖市）需由培训基地使用原账号登录中国医师协会“毕业后医学教育网”（网址：<https://www.ccgme-cmda.cn>）进行直接填报。本次信息采集工作开通住院医师账号及相关功能，由培训基地创建住院医师账号，住院医师需登录系统自行填报“基本信息”、“学习经历”、“证书信息”，培训基地填报“培训信息”。（具体报送流程说明详见附件3）。

住院医师及培训基地直接填报时间为2019年10月13

日至10月31日；省级卫生健康委科教处审核时间为2019年11月1日至11月5日。

（二）2014-2018年在培住院医师信息更新

2014-2018年在培住院医师信息更新需登录中国医师协会住培管理平台直接填报完成，（账号：系统内的住院医师证件号码；默认密码：000000）。各培训基地组织本院在培住院医师在2019年10月31日前集中将基本信息进行更新，各培训基地完成在培住院医师培训信息的更新（具体更新流程详见附件3）。各省级卫生健康委科教处2019年11月5日前完成培训信息的审核。

（三）2015-2016年因培训年限减免提前结业住院医师信息补报

根据国家卫健委科教司的要求，各省（自治区、直辖市）卫健委科教处应将2015-2016年因培训年限减免提前结业通过省级结业考核住院医师“基本信息”和“结业信息”，补报至中国医师协会住培信息管理平台（信息采集模板见附件1）。请各省（自治区、直辖市）卫健委科教处将此类人员信息和结业证书模板的电子版一并发送至cmdagme@163.com邮箱。补报截止日期为2019年10月31日。

四、工作要求

各省、各培训基地按要求完成本通知要求的信息采集、更新和补报工作，确保信息的真实性和准确性。

住院医师信息将作为中央财政经费发放和结业证书发放的重要依据，中国医师协会将以本次填报的数据为依据，上报国家卫生健康委，各省级卫生健康行政部门和各住院医师规范化培训基地要切实履行主体责任，严格审核填报信息，确保数据质量。

五、联系方式

中国医师协会毕教部：韩一哲 邢立颖

电 话：010-63319236

中国医师协会住培管理平台技术支持：孙 毅

电 话：18515811940

客服电话：400-001-8080



抄送：国家卫生健康委员会科教司、各省（自治区、直辖市）卫生健康委科教处、新疆生产建设兵团卫生局办公室

附件 1 2015-2016 年因培训年限减免提前结业住院医师信息
采集模板

*姓名	*身份证件类别	*身份证件号码	*手机号码	*人员类型	*培训所在省份

*培训基地	*培训专业	*核定的培训年限(年)	*培训实际开始时间(年-月-日)

*培训实际结束时间(年-月-日)	*住院医师规范化培训合格证书编号

*住院医师规范化培训合格证书发放时间(年-月-日)

附件 2 报送方式切换申请表

项目	内容
省份	
省级卫生行政部门负责人	
省级卫生行政部门负责人联系方式	
技术公司联系人	
技术公司联系人联系方式	
申请模块	住院医师招收结果
申请切换时间	

附件3 2019年住院医师信息采集和更新工作的补充说明

一、直接报送方式说明

住培平台已经完成住院医师管理模块的改造，原有的“招收信息管理”模块停止使用，所有数据迁移到“住院医师管理”模块。为了减轻培训基地信息录入工作量，开通了住院医师自主填报基本信息的功能，同时完善了住院医师培训状态管理，对延期、退培、换专业、换基地等常见问题制定了填报规则。

(一) 2019年新招收住院医师信息采集

本次报送工作开通住院医师账号及相关功能，由培训基地创建住院医师账号，住院医师需登录系统自行填报维护“基本信息”、“学习经历”、“证书信息”，培训基地维护“培训信息”。简要填报说明如下：

1. 培训基地通过“西医住培”-“业务管理”-“登录系统”，在“住院医师管理”-“招收信息管理”中首先下载“账号模板”并进行住院医师账号信息导入创建工作；

2. 住院医师使用账号密码（账号：培训基地导入的住院医师的证件号码，默认密码：000000）通过“西医住培”-“住院医师入口”登录系统，维护“基本信息”、“学习经历”、“证书信息”并保存；

3. 培训基地通过“编辑”或下载“培训信息模板”维护住院医师“培训信息”并保存；

4. 培训基地检查基本信息和培训信息，确认完整且无误后点击“上报”；

5. 培训基地上报完成后，由省级卫生健康委科教处登录“毕业后

医学教育网”进行审核，审核通过的信息视为有效信息。

（二）2014-2018 年在培住院医师信息更新

本次信息更新增加了培训基地对“培训状态”的管理。如发生培训信息变更、培训状态变更、培训基地或专业基地变更，培训基地需在系统中及时更新“培训信息”、“培训状态”。同时请培训基地通知住院医师及时更新“基本信息”、“学习经历”、“证书信息”。简要填报说明如下：

1. 住院医师通过“西医住培”-“住院医师入口”登录系统（账号：系统内的住院医师证件号码；默认密码：000000），更新“基本信息”、“学习经历”、“证书信息”并保存；

2. 培训基地通过“西医住培”-“业务管理”登录系统，在“住院医师管理”-“住院医师信息管理”通过“编辑”或下载“培训信息模板”更新住院医师“培训信息”、“培训状态”并保存；

3. 培训基地检查基本信息和培训信息，确认完整且无误后点击“上报”；

4. 培训地上报后，由省级卫生健康委科教处登录“毕业后医学教育网”进行审核，审核通过的信息视为有效信息。

（三）详细说明请登录平台查看“住院医师管理”模块首页的说明和使用手册。

二、流程补充说明

原学员管理的一级菜单为【招录信息管理】，每年度的住院医师信息分别设置为二级菜单【2014 级住院医师信息查询】、【2015 级

住院医师信息查询】等，且在同一菜单中进行招收信息和住院医师信息更新工作，无法区分招收原始信息和更新后的住院医师信息。

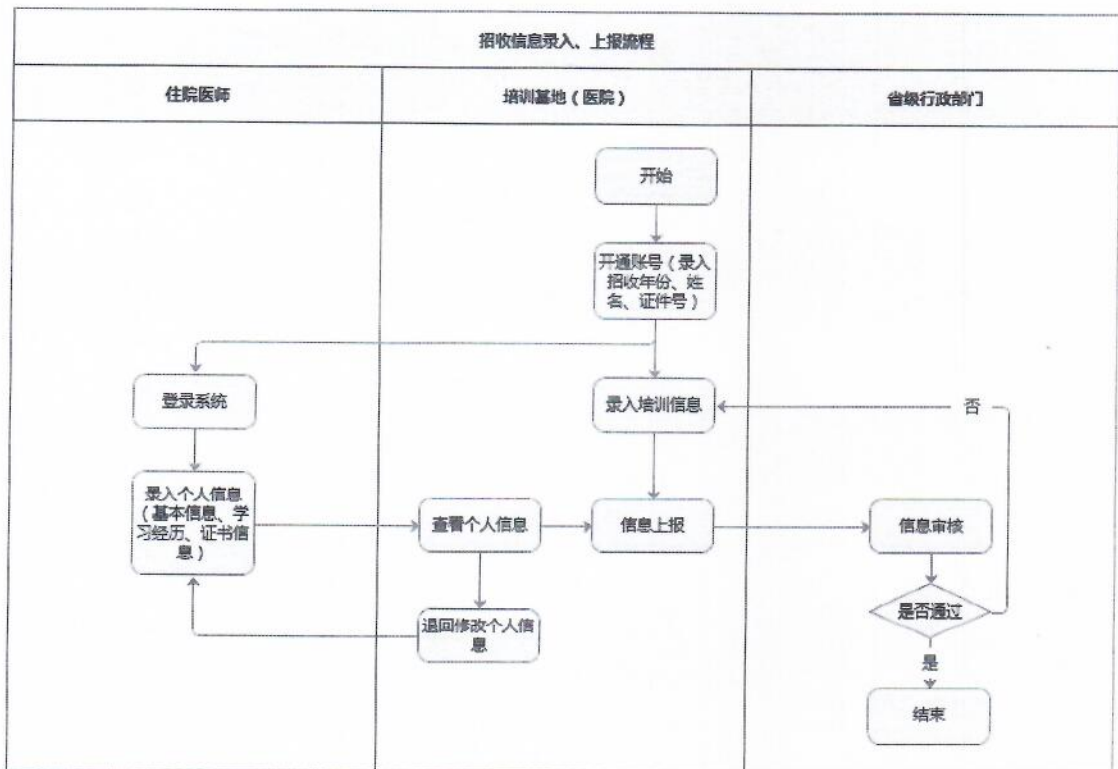
本次调整后的学员管理（一级菜单为【住院医师管理】），将招收信息和历年学员信息更新分为两个二级菜单【招收管理】和【住院医师管理】进行管理，【招收管理】中的信息达到截止时间后数据锁定且无法操作，【住院医师管理】中的信息可实时更新、上报和审核。

（一）招收信息管理

招收信息管理：对当年招收的住院医师信息进行录入和上报，信息包括：个人信息（基本信息、学习经历、证书信息）和招收信息。每年固定时间开放，因此需在规定时间内完成录入、上报、审核。

原则上，住院医师需自行对个人信息负责，培训基地可查看个人信息并退回有问题的个人信息至住院医师。培训基地和省级行政部门主要对培训信息负责，省级行政部门需对该信息进行审核，并退回有问题的培训信息至培训基地。

1. 流程说明：



- (1) 培训基地开通住院医师账号，导入住院医师招收年份、姓名、证件类型、证件号、手机号；
- (2) 住院医师登录系统，账号：证件号，默认密码：000000（可修改密码）；
- (3) 住院医师录入个人信息，包括：基本信息、学习经历、证书信息；
培训基地录入培训信息；
培训基地可查看个人信息，有问题的可操作退回住院医师修改；
- (4) 培训基地上报招收信息（个人信息和培训信息均完整）；
- (5) 省级行政部门审核上报的招收信息，有问题的可操作退回培训基地修改。

2. 模块说明:

(1) 培训基地开通住院医师账号:

a. 培训基地通过批量导入的方式给在本基地培训的住院医师开通账号，导入后，证件类型和证件号不允许修改;

b. 若导入失败，请确认是否按照模板导入且信息无误（如果住院医师在其他培训基地中存在，且培训状态为“在培”、“延期”、“暂停”、“结束”的则无法导入）;

c. 若导入住院医师错误（该住院医师不在本基地培训或证件号错误），则需在规定的时间内进行删除操作。

(2) 住院医师登录系统: 若无法登录，请联系培训基地确认该学员是否已被培训基地添加到平台中，如果已完成添加则由培训基地查找账号并重置密码;

(3) 住院医师录入个人信息:

a. 其中证件类型和证件号不允许修改;

b. 录入完毕后，点击“保存”，无需进行上报操作，培训基地即可看到保存的信息;

c. 页面显示培训基地的退回修改意见，需及时进行修改并保存;

d. 在规定时间内，可随时进行更新和保存。

(4) 培训基地录入培训信息: 可通过逐条录入和批量导入的方式完成培训信息的录入，其中招收年份、培训基地信息无法更改;

(5) 培训基地上报招收信息: 当个人信息和培训信息填写完整后，基地点击“上报”按钮，省级行政部门即可进行审核操作;

(6) 省级行政部门审核:

a. 省级行政部门可看到所有住院医师的信息，只有上报状态为“已上报”的才能进行审核通过或退回修改操作;

b. 审核通过的住院医师纳入统计结果和【住院医师信息管理】模块。

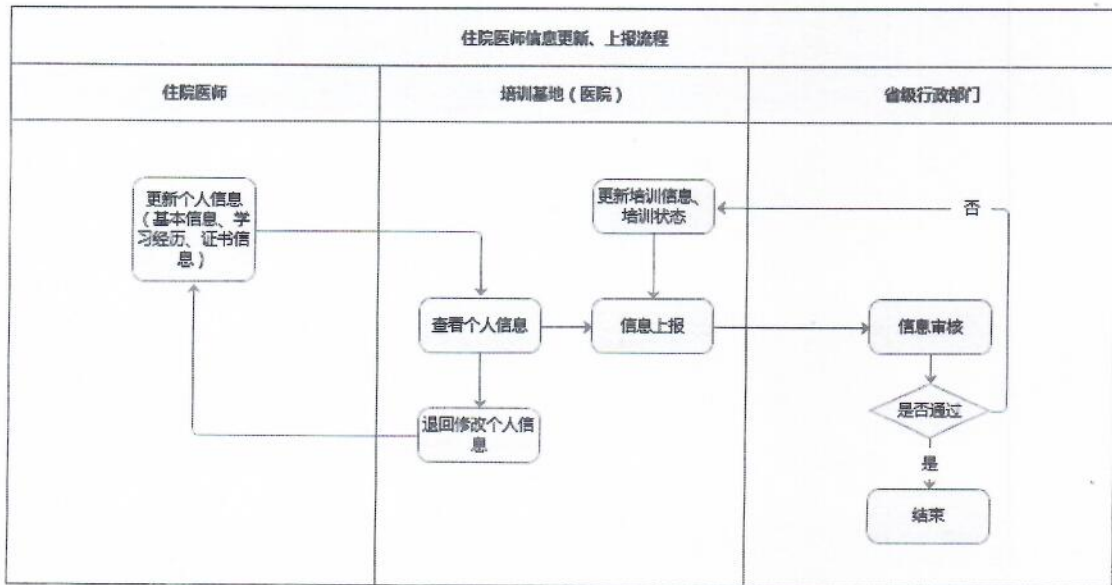
(二) 住院医师信息管理

住院医师信息管理: 对往年招收的住院医师信息进行更新和上报, 信息包括: 基本信息、教育信息、工作信息、证书信息、培训信息、培训状态等。可随时进行更新、上报、审核。

原则上, 住院医师需自行对个人信息负责, 培训基地可查看个人信息并退回有问题的个人信息至学员。培训基地和省级行政部门主要对培训信息和培训状态负责, 省级行政部门需对该信息进行审核, 并退回有问题的培训信息和培训状态至培训基地。培训基地和省级行政部门可查看所有的更新信息。

流程说明:

住院医师已在平台中:



(1) 住院医师录入/更新个人信息，包括：基本信息、学习经历、证书信息；

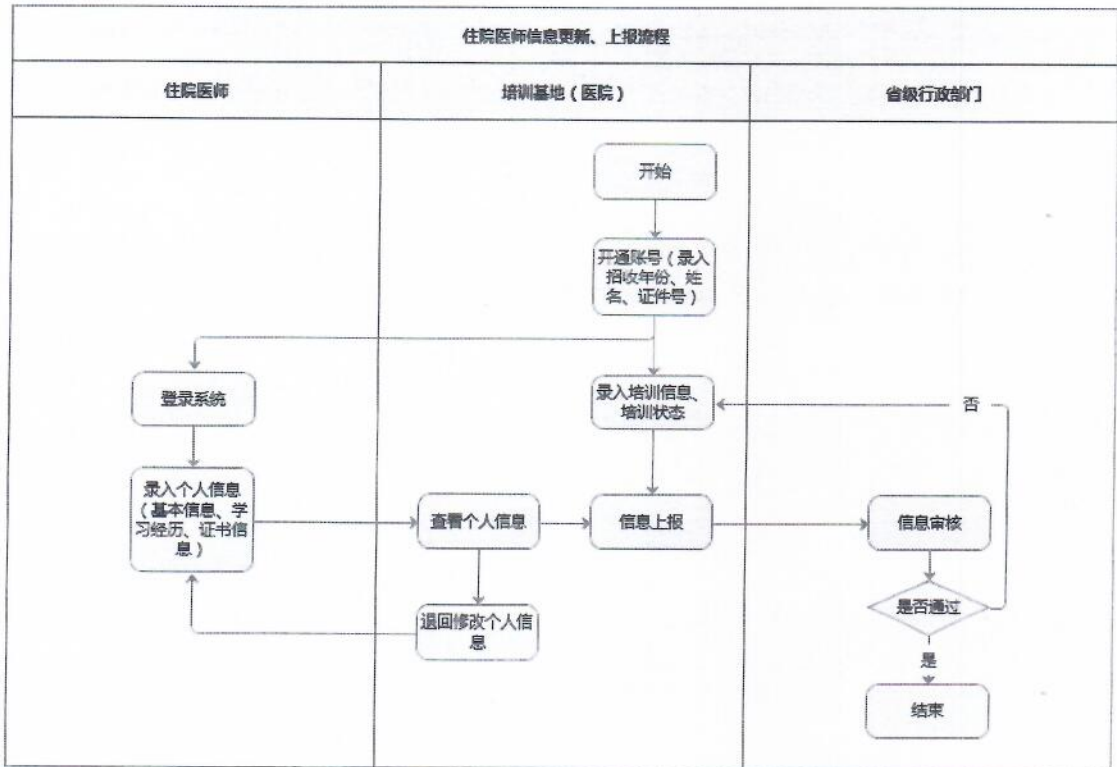
培训基地更新培训信息、培训状态；

培训基地可查看个人信息，有问题的可操作退回住院医师修改；

(2) 培训基地上报住院医师信息；

(3) 省级行政部门审核上报的住院医师信息，有问题的可操作退回培训基地修改。

住院医师不在平台中：



(1) 培训基地添加住院医师，导入住院医师招收年份、姓名、证件类型、证件号、手机号；

(2) 住院医师登录系统，账号：证件号，默认密码：000000（可修改密码）；

(3) 住院医师录入/更新个人信息，包括：基本信息、学习经历、证书信息；

培训基地更新培训信息、培训状态；

培训基地可查看个人信息，有问题的可操作退回住院医师修改；

(4) 培训基地上报住院医师信息；

(5) 省级行政部门审核上报的学员信息，有问题的可操作退回培训基地修改。

模块说明:

(1) 培训基地添加住院医师:

a. 如有漏报的住院医师, 需先由培训基地在平台添加住院医师初始信息(招收年份、姓名、证件类型、证件号、手机号);

b. 培训基地通过批量导入的方式对在本基地参加培训的住院医师进行添加, 导入后, 证件类型和证件号不允许修改;

c. 若导入失败, 请确认是否按照模板导入且信息无误(如果住院医师在其他培训基地中存在, 且培训状态为“在培”、“延期”、“暂停”、“结束”的则无法导入);

d. 住院医师错误: 由于历史原因, 培训基地将不属于本基地的住院医师录入系统, 由培训基地进行删除操作(不包含住院医师状态变更的情况: 如该住院医师退出培训, 请在培训信息中更新其培训状态信息);

e. 住院医师转换培训基地: 由转出的培训基地(原培训基地)将住院医师培训状态更新为“退培“, 由转入的培训基地添加住院医师并维护培训信息和培训状态;

f. 住院医师转换专业基地: 由转出的培训基地(原培训基地)将住院医师培训状态更新为“退培“, 由转入的培训基地添加住院医师并维护培训信息和培训状态。在同一培训基地内转换专业基地同样执行本条操作。

(2) 住院医师登录系统: 若无法登录, 请联系培训基地确认该住院医师是否已被培训基地添加到平台中, 如果已添加则由培训基地查找账号并重置密码;

(3) 住院医师录入/更新个人信息:

a. 其中证件类型和证件号不允许修改;

b. 更新完毕后, 点击“保存”, 培训基地即可看到保存的信息, 无需进行上报操作;

c. 页面显示培训基地的退回修改意见, 需及时进行修改并保存;

d. 可随时进行更新和保存。

(4) 培训基地更新培训信息和培训状态:

a. 可通过逐条录入和批量导入的方式完成培训信息和培训状态的更新, 其中招收年份、培训基地、培训专业信息无法更改;

b. 请及时更新“延期”、“暂停”、“结束”等培训状态为“在培”, 否则可能影响结业考试报名等工作;

c. 可随时进行更新, 更新后, 上报状态变为“未上报”。

(5) 培训基地上报住院医师信息: 基地点击“上报”按钮, 省级行政部门即可进行审核操作;

(6) 省级行政部门审核:

a. 省级行政部门可看到所有住院医师的信息, 请及时处理审核状态为“待审核”的住院医师信息;

b. 审核通过的住院医师纳入统计结果;

c. 由于可随时更新上报住院医师信息，审核状态为最后一次信息上报的审核状态，请相关部门及时审核。